



شرکت توزیع نیروی برق استان خراسان رضوی  
(سهامی خاص)  
روش اجرایی تخصیص کنتور به مشترکین سامانه‌های خورشیدی

کد: 35P06/01

۱. هدف:

تشریح نحوه تخصیص کنتور به مشترکین سامانه‌های خورشیدی به همراه راهنمای مراحل ثبت درخواست

۲. دامنه عملکرد:

دفتر بازار برق - دفتر کنترل کیفی کالا و تجهیزات - رابطین بازار برق - ناظرین لوازم اندازه‌گیری

۳. فرآیند اصلی:

پاسخگویی به مشترکین سامانه‌های خورشیدی جهت تخصیص کنتور

۴. ذینفعان:

ردیف	ذینفع	انتظارات / ترجیحات
۱	مشترکین سامانه‌های خورشیدی	راهنمایی ساده جهت نحوه خرید و تحویل کنتور سامانه‌های خورشیدی
۲	دفتر بازار برق	تسریع و سهولت در تخصیص کنتور به متقاضیان سامانه‌های خورشیدی
۳	رابطین بازار برق - ناظرین لوازم اندازه‌گیری	تسریع در فرآیند نظارت بر تابلوهای اندازه‌گیری مختص سامانه‌های خورشیدی

۵. تعاریف:

الف- سامانه خورشیدی مشترک: عبارتست از ماژول، پنل یا آرایه خورشیدی، اینورتر، سازه‌ی نصب و هر تجهیز حفاظتی و الکتریکی اضافی که به شبکه محلی برق توزیع متصل شده است.

ب- کنتور سامانه خورشیدی: تجهیزاتی جهت قرائت و پایش میزان تولید سامانه‌های خورشیدی که باید از نوع هوشمند قابل قرائت از راه دور باشد. (فهام ۱)

ج- مشترک سامانه خورشیدی: فردی حقیقی یا حقوقی که دارای سامانه خورشیدی متصل به شبکه و یا قرارداد خرید تضمینی برق تجدیدپذیر و پاک می‌باشد.

۶. مدارک وابسته:

35p06

در دست تهیه

دستورالعمل فنی نصب سامانه‌های خورشیدی مشترکین

کتابچه سامانه‌های خورشیدی

۷. شرح:

مراحل تخصیص کنتور به مشترکین سامانه‌های خورشیدی مطابق نمودار گردش کار می‌باشد.

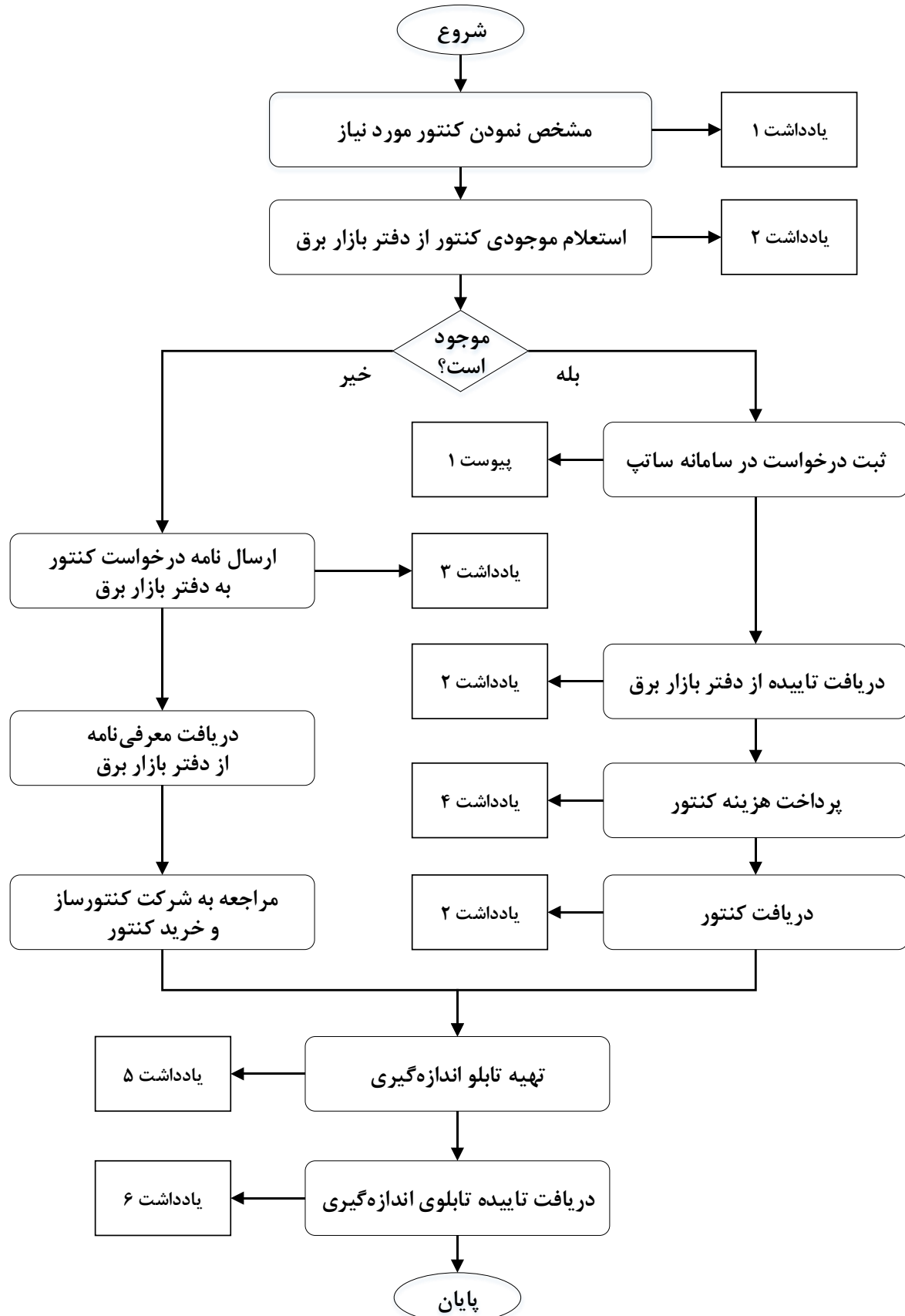
توجه ۱: کنتور فقط به مشترکینی که دارای قرارداد خرید تضمینی برق تجدیدپذیر بوده و مراحل احداث نیروگاه خورشیدی ایشان شروع شده باشد، تعلق خواهد گرفت.

توجه ۲: کنتور فقط به پیمانکار پروژه تحویل داده خواهد شد.



شرکت توزیع نیروی برق استان خراسان رضوی  
(سهامی خاص)  
روش اجرایی تخصیص کنتور به مشترکین سامانه‌های خورشیدی

کد: 35P06/01





شرکت توزیع نیروی برق استان خراسان رضوی  
(سهامی خاص)  
روش اجرایی تخصیص کنتور به مشترکین سامانه‌های خورشیدی

کد: 35P06/01

یادداشت ۱: نوع کنتور نیروگاه خورشیدی بر اساس جدول زیر انتخاب می‌شود.

ردیف	ظرفیت نیروگاه خورشیدی	نوع کنتور
۱	۱ تا ۵ کیلووات	کنتور هوشمند-تکفاز تولید پراکنده فهام ۱ بدون قاب کنتور
۲	۶ تا ۲۹ کیلووات	کنتور هوشمند-سه فاز-اتصال مستقیم تولید پراکنده فهام ۱ بدون قاب کنتور
۳	۳۰ تا ۲۰۰ کیلووات	کنتور هوشمند-سه فاز-اتصال غیر مستقیم (ثانویه) تولید پراکنده فهام ۱ بدون قاب کنتور

یادداشت ۲: با شماره تلفن ۳۸۱۸۹۰۶۷ - ۰۵۱ تماس حاصل فرمایید.

یادداشت ۳: نامه درخواست کنتور بایستی توسط پیمانکار صادر و نوع کنتور و شرکت کنتورساز در نامه ذکر و کارفرما نیز درخواست کنتور را تایید و امضا نماید.

(برای اطلاع از کنتورسازان مورد تایید به آدرس <https://kedc.ir/file/EquipmentSupplier.pdf> مراجعه شود).

یادداشت ۴: لینک خرید پس از دریافت تایید به شماره همراه ثبت شده در سامانه ارسال می‌شود. (مهلت پرداخت ۱۰ روز)

یادداشت ۵: تابلوسازان (شرکت‌های مجاز) بایستی بر اساس نقشه‌های تابلوهای اندازه‌گیری تولیدپراکنده که توسط شرکت توزیع تهیه و تایید شده‌اند، اقدام به تهیه و تولید تابلو نمایند.

یادداشت ۶: تمامی مراحل تست و تایید کنتور و تابلوی اندازه‌گیری، توسط واحد بازرسی در مدیریت برق شهرستان‌ها و بر اساس نقشه‌های اشاره شده در یادداشت ۵ صورت می‌پذیرد. پس از تایید تابلو، پیمانکار می‌بایست بر اساس ضوابط شرکت توزیع نسبت به نصب تابلو در محل ساختگاه نیروگاه اقدام نماید. (توسط کارگزاری‌ها و یا پیمانکاران مجاز)



شرکت توزیع نیروی برق استان خراسان رضوی  
(سهامی خاص)  
روش اجرایی تخصیص کنتور به مشترکین سامانه‌های خورشیدی

کد: 35P06/01

پیوست ۱: راهنمای مراحل ثبت درخواست کنتور نیروگاه‌های خورشیدی در سامانه ساتپ

آدرس سایت : [power.scmiran.ir](http://power.scmiran.ir)

۱- پس از ورود به سایت، وارد قسمت "ثبت نام و خرید تجهیزات" شوید. (شکل زیر)



در سامانه جستجو کنید

درباره ما | ارتباط با ما | راهنما

سامانه مدیریت زنجیره تامین  
تجهیزات و خدمات صنعت برق

۲- در پنجره باز شده، اطلاعات مورد نیاز را وارد نمایید. (مانند شکل زیر)

۱- اطلاعات هویتی تکمیل شود.

۲- خراسان رضوی انتخاب شود.

۳- شهرستان محل احداث

۴- کلمه عبور انتخاب شود.

۵- کنتور انتخاب شود.

۶- مانند نمونه تکمیل شود.

۷- بر اساس راهنمای شماره ۱ انتخاب گردد.

۸- پس از انتخاب تجهیز، تعداد آن از این قسمت انتخاب شود.

۹- در نهایت روی گزینه "ثبت نام" کلیک کنید.



شرکت توزیع نیروی برق استان خراسان رضوی  
(سهامی خاص)  
روش اجرایی تخصیص کنتور به مشترکین سامانه‌های خورشیدی

کد: 35P06/01

پیوست ۲: فرم شناخت فعالیت و ریسک ها

ردیف	عنوان فعالیت	شناخت و تحلیل ریسک					اقدام و پیشنهاد کنترلی	
		دسته بندی ریسک	عنوان خطر / جنبه زیست محیطی	علت وقوع خطر / جنبه زیست محیطی	پیامد خطر / جنبه زیست محیطی	آموزش	تجهیزات مورد نیاز	سایر اقدامات
۱	نصب کنتور	مکانیکی و ارگونومی	ضایعه اسکلتی - ضایعات حرکتی	کار در ارتفاع کابل ها و تابلو برق	از کار افتادگی - خسارت مالی - عدم پیشرفت کار	آموزش حمل صحیح تجهیزات	استفاده از دستکش و بالابر	مجوز کار به افراد داری صلاحیت
۲	جابجایی تجهیزات	فیزیکی	آسیب جسمی	برخورد افراد با همدیگر حین حمل تجهیزات سامانه	خسارت مالی، عدم تمرکز، عدم پیشرفت، از کار افتادگی و استرس	آموزش همکاری صحیح افراد جهت استقرار تجهیزات مورد نیاز در ساختگاه	استفاده از دستکش مناسب و کلاه ایمنی و طناب استفاده شود	استفاده از بالابر برای حمل
۳	سرعت عمل	روانی	درگیری فیزیکی و ذهنی	کار اضافی و زیاد ماموریت ها و شیفت های خارج از ساعت کاری فشار روحی و استرس مالی - عدم تناسب حجم کار با نفرات - بروکراسی اداری - تاخیر در ارائه کارها	افزایش استرس و فشار روانی - بیماری های قلبی و عصبی - خسارت مالی و آسیب جسمی	آموزش و کلاس های مشاوره کاری	تامین تجهیزات و ایجاد زیر ساخت های استاندارد	برنامه ریزی و تعیین متناسب با حجم نفرات و مطابق استاندارد - حذف ماموریت ها و شیفت های مازاد